

## Монтажный комплект для влажных помещений РМ-31а Руководство по эксплуатации



Дата выпуска \_\_\_\_\_ 20 \_\_\_\_ г.

ОТК : \_\_\_\_\_

Дата продажи \_\_\_\_\_ 20 \_\_\_\_ г.

штамп

Продукция разработана и произведена в России, г.Калуга, по адресу ул. Железняки, 10, корпус 5.

### 1. Назначение

Монтажный комплект РМ - 31а (аналог WB-1AP(-IV), далее - изделие, предназначен для установки пожарных извещателей SYSTEM SENSOR в подвальных помещениях, в ангарах, в подземных сооружениях, например в шахтах, в тоннелях, в метро - везде, где возможно образование конденсата из-за высокой влажности и перепада температур.

В подвальных помещениях, ангарах, подземных сооружениях, например в шахтах, тоннелях и метро, где возможно образование конденсата, пожарная сигнализация имеет низкую надежность. При использовании пожарных извещателей с незащищенными базами в них попадает конденсат и возникают ложные срабатывания. Кроме того, коррозия контактов базы и извещателя под влиянием конденсата со временем делает сигнализацию полностью неработоспособной.

Установка монтажного комплекта РМ - 31а минимизирует влияние конденсата. Сплошной литой корпус РМ - 31а имеет цилиндрическую форму и закрывает извещатель от протечек сверху. Извещатель устанавливается в корпусе РМ - 31а на стойках, которые обеспечивают его термоизоляцию.

Корпус РМ - 31а имеет герметичные верхнюю и боковую стенки и защищает контакты базы и извещатель от образующегося на потолке конденсата.

### 2. Информация о соответствии продукции требованиям ТР ТС

Сертификат соответствия РОСС № RU.31588.04ОЦН0.OC02.00242 от 22.01.2019

### 3. Комплектность поставки

Упаковка — 1 шт.

Изделие — 1 шт.

Руководство по эксплуатации — 1 шт.

### 4. Технические данные

Конструкция монтажного комплекта РМ - 31а рассчитана на использование открытой и скрытой проводки, предусмотрена возможность установки четырех 18,5 мм кабелепроводов на боковой поверхности и одного - на верхней поверхности.

Подвод шлейфов к базе осуществляется с использованием 18,5 мм герметичных кабелепроводов. На боковой поверхности корпуса РМ - 31а размечены 4 центра (через 90°) для сверления отверстий при наружной прокладке шлейфов и на верхней поверхности один центр для отверстия при использовании скрытой проводки.

Монтажный комплект РМ-31а совместим практически с любой базой SYSTEM SENSOR диаметром 102 мм, например с базами E1000B, E1000R, E412NL, E412RL, E424RL, B401, B401DG, B401R, B401RM, B401DGR, B301RU, B501, B524 и т.д. Соответственно могут использоваться любые совместимые с этими базами извещатели: серии ПРОФИ, ИП212-60А, ИП101-24А, ИП212/ИП101-3А (серия Leonardo), ИП212-58, ИП101-23, ИП212/ИП101-2 (серия ECO1000), 1151Е, с адресно-аналоговыми извещателями 200-й, 500-й серий, и т. д.

Изготовитель: ООО «НПО телеметрия», Россия, г. Калуга, ул. Кирова 20а  
тел.: +7 (4842) 76-26-58/59, +7 (495) 981-34-78

Сайт: [www.pandora-led.ru](http://www.pandora-led.ru)

e-mail: [info@pandora-led.ru](mailto:info@pandora-led.ru)

ООО «НПО телеметрия», в.17.11.20

## 5. Правила установки/монтажа и эксплуатации/обслуживания.

При поверхностном монтаже:

1. Выберите перфорированные окна, необходимые для присоединения кабель-канала выломайте их при помощи подходящего инструмента.
2. Установите комплект на потолок при помощи винтов через петли по бокам комплекта.
3. Проложите кабель и протяните его через окна выломанные в п.1.
4. Подключите кабель к базе как указано в инструкции на базу.
5. Установите базу в комплект РМ-31а при помощи 2 винтов.
6. Установите извещатель в базу как указано в инструкции на извещатель.

При подвесном монтаже:

1. При помощи подходящего инструмента, выломайте окно в основании комплекта.
2. Протяните кабель через полученное окно и установите комплект на потолок.
3. Подключите кабель к базе как указано в инструкции на базу.
4. Установите базу в комплект РМ-31а при помощи 2 винтов.
5. Установите извещатель в базу как указано в инструкции на извещатель.

## 7. Ресурсы, сроки службы и гарантии изготовителя.

Гарантийный срок эксплуатации монтажного комплекта РМ - 31а составляет 24 мес. со дня продажи покупателю, но не более 30 мес. со дня выпуска предприятием — изготовителем. При несоблюдении правил хранения и транспортирования организациями – посредниками, предприятие – изготовитель не несет ответственности перед конечными покупателями за сохранность и качество продукции. Изделия, вышедшие из строя в период гарантийного срока, подлежат возврату организации, осуществляющей комплексное обслуживание.

Гарантийной замене изделия не подлежат в следующих случаях:

- при наличии механических повреждений;
- при истечении гарантийного срока эксплуатации;
- при нарушении правил монтажа, эксплуатации, транспортировки и хранения;
- при отсутствии должным образом заполненного Паспорта изделия и невозможности другими способами установить дату его производства и реализации.

Срок службы изделия - 10 лет.

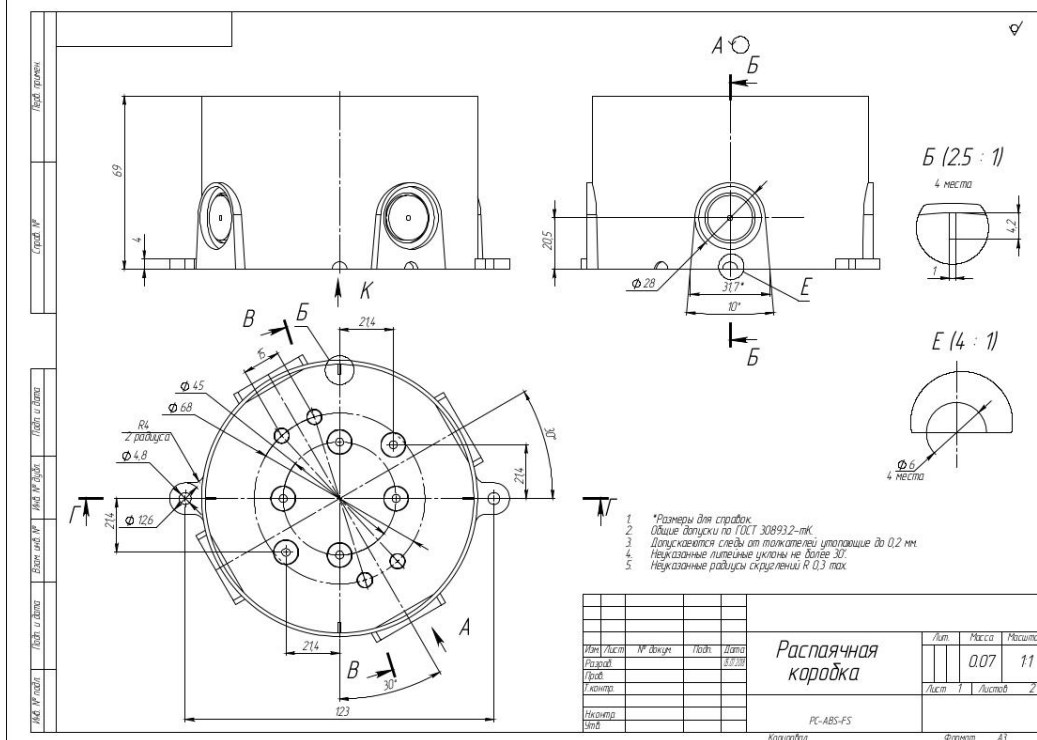


Рисунок 1. Габаритный чертеж

## 6. Требования по транспортировке и хранению

Изделия транспортируются в штатной транспортной таре, любым видом транспорта, при условии защиты их от механических повреждений и непосредственного воздействия атмосферных осадков, при температуре от -45 до +45 °С и относительной влажности воздуха не более 98 % (для 25 °С).

Изделия в упаковке допускают хранение на стеллажах в закрытых, сухих, отапливаемых помещениях, в условиях, исключающих воздействие на них влаги, нефтепродуктов и агрессивных сред, на расстоянии не менее одного метра от отопительных и нагревательных приборов.